

ИССЛЕДОВАНИЕ СОЦИАЛЬНОЙ ДЕЗАДАПТАЦИИ СТУДЕНТОВ С ИНВАЛИДНОСТЬЮ И/ИЛИ ОВЗ В КОНТЕКСТЕ ПСИХОЛОГО-ПЕДАГОГИЧЕСКОГО СОПРОВОЖДЕНИЯ

Михеев М.И.¹, Григорьева Д.Д.²

Аннотация

В статье репрезентированы базовые понятия, через которые раскрываются психологические модусы социальной адаптации студентов с инвалидностью и/или ОВЗ к учебной деятельности, а именно: коммуникативные, деятельностные, психосоматические, астенические. Выборку исследования составили студенты с инвалидностью и/или ОВЗ первых, вторых и третьих курсов Тверского ГМУ в количестве 26 человек. В ходе интерпретации результатов исследования было выявлено, что у большинства респондентов наблюдается низкий уровень адаптивных возможностей. Согласно полученным данным, подавляющая часть студентов испытывают трудности в сфере социального взаимодействия. В связи с этим, подчеркивается важность реализации мер и мероприятий по психолого-педагогическому сопровождению студентов с инвалидностью и/или ОВЗ в медицинском ВУЗе.

Ключевые слова

обучение, профессиональная идентичность, психолого-педагогическое сопровождение, социальная адаптация, дезадаптация, студент-медик

¹ ФГБОУ ВО «Тверской государственный технический университет», г. Тверь, Россия

² ФГБОУ ВО «Тверской государственный медицинский университет» Минздрава России, г. Тверь, Россия

Для корреспонденции: Григорьева Д.Д., danya72@mail.ru

Современное российское общество столкнулось в ходе своего существования с рядом вызовов, которые заставили обратить внимание и переосмыслить значение врачебной деятельности как в профессиональных, так и этических и психологических модусах.

Текущий момент социальной и культурной динамики генерирует интенции на переосмысление традиционных врачебных и профессиональных ценностей в ракурсе новых поведенческих стратегий. Результатом реакции на эти вызовы должна быть глубокая этическая трансформация процесса обучения. В то же время, студенты, пришедшие на 1 курс обучения в медицинский вуз, не являются «*tabula rasa*» [2, с. 47], т.к. в ходе социокультурного генезиса они уже интериоризировали обширный мировоззренческий, научный, гносеологический и культурный тезаурус.

Таким образом, врачебная идентичность формируется как интегративный результат комплексной субъективной рефлексии [8]. Деонтологические постулаты, являющиеся аксиомами медицинского дискурса, должны быть органично выстроены в уже существующее мировоззрение студента, трансформируя его и выводя на новый качественный уровень. Эти императивы не должны восприниматься студентами как абстрактные, трансцендентальные и схоластические сентенции, отчуждающие субъекта от объекта его деятельности. Таким образом, врачебная идентичность – это интериоризированная и отрефлексирующая совокупность абстрактных императивов в фокусе врачебного праксиса. Это способ самоидентификации студента, сложная диспозиция социального и индивидуального, конкретного и абстрактного, прикладных навыков и теоретических знаний, преломленных в призме гуманизма. Она создает многообразную конфигурацию мыслей, интересов, намерений, поступков, обуславливающую целеполагание субъекта образовательного процесса.

Учеба в вузе медицинской направленности предполагает углубленное освоение сложной совокупности взаимовлияющих знаний, умений и навыков, дополняющих друг друга. В итоге при условии успешного, гармоничного и целостного усвоения не только профессиональных знаний, но и норм, ценностей, правил медицинского сообщества формируется профессиональная идентичность врача. Успешность формирования профессиональной идентичности студента зависит от степени отождествления себя с этой конкретной

группой и единения с ней [6, с. 627]. Проводя аналогии, можно сравнить профессиональную идентичность с двойной спиралью, в которой индивид и профессия образуют как бы переплетающиеся нити, обуславливающие друг друга. Интенсивное формирование врачебной идентичности являет собой динамично развивающийся процесс профессионального самоопределения студента. Интегрирование обучающихся в учебный процесс как на личностном, так и на коллективном уровнях в медицинскую реальность включает в себя психологический, культурный и социальный компоненты. Немаловажную роль при этом играют адаптационные возможности личности в процессе приспособления к соответствующим социальным ролям, способам и формам участия в общественной деятельности [9].

Особо отметим феномен дезадаптации как инверсивную форму социальной адаптации. В отечественной психологии под дезадаптивностью понимается «несоответствие социопсихологического и психофизиологического статуса человека требованиям ситуации жизнедеятельности, которая, в свою очередь, не позволяет ему адаптироваться к условиям среды его существования, то есть это снижение адаптационных возможностей человека» [3, с. 124]. А.А. Реан и Я.Л. Коломинский дают развернутую дефиницию понятия «дезадаптация», которое трактуют как нарушение процессов взаимодействия человека с социальной средой [5, с. 211.]. В своих исследованиях Б.Н. Алмазов интерпретирует понятие «дезадаптивность» как дистинкцию и антиномию между целями и результатами, рефлекслируемыми человеком [1, с.19]. Он полагает, что ситуационные возможности человека имеют тенденции к трансформации. Они могут: усиливаться, ослабевать или полностью заменяться другими.

Еще в раннем христианстве Арнобий предположил, что без социализации человек остается лишь животным. Процесс социальной адаптации и ангажированности в него человека являются залогом инкорпорируемости в общество как активного и ответственного социального субъекта.

Студенты испытывают эмоциональный, когнитивный дискомфорт от смены социальных условий: коммуникативных, деятельностных, социокультурных и др., иными словами, после школы они оказываются в чуждой им среде, в которой действуют новые правила, нормы и степени ответственности.

Это давление усиливается спецификой образовательного процесса медицинского вуза, который пролонгирует вышеперечисленные факторы.

Одной из важнейших задач современного образовательного процесса является задача сделать учебный процесс максимально инклюзивным для людей с широким спектром нозологий [7]. Они (нозологии) могут влиять на процесс социальной адаптации как на физиологическом, так и на психическом уровнях. От студента медицинского вуза требуется глубокая творческая, мотивированная деятельность по освоению научных материалов. Как следствие внутреннего противоречия желаемого и возможного могут актуализироваться латентные, потенциальные модусы нонкомформности.

Таким образом, все более актуальным становится вопрос психолого-педагогического сопровождения студентов с инвалидностью и/или ОВЗ высших образовательных учреждений. Социально-психологический мониторинг является обязательной и неотъемлемой превентивной мерой студенческой девиации, особенно в период адаптации к учебной деятельности на младших курсах. Все эти мероприятия необходимы для гармоничного развития личности студента-медика и направлены на формирование неотчуж-

денной врачебной идентичности. Изменение социального статуса (вчера – школьник, сегодня – представитель студенчества) является переломным моментом. Молодой человек пытается приспособиться к новой действительности, в то время как специфика образовательного процесса в медицинском вузе по праву является одной из самых трудоемких и ответственных, как и сама деятельность.

Материалы и методы

Исследование проводилось совместно с Психологической службой ФГБОУ ВО Тверской ГМУ МЗ России в рамках психолого-педагогического сопровождения студентов с инвалидностью и ОВЗ (ограниченными возможностями здоровья) и НИР кафедры философии и психологии с курсами биоэтики и истории Отечества «Конвергентные технологии управления качеством жизни, связанным со здоровьем».

Выборку исследования составили 26 человек – студенты с инвалидностью и/или ОВЗ 1-го, 2-го и 3-го курсов лечебного, педиатрического, стоматологического и фармацевтического факультетов Тверского ГМУ. Исследование проводилось в IV квартале 2022 года (таблица 1, рисунок 1).

Табл. 1.1 Показатели студентов с инвалидностью и/или ОВЗ по методике «МЛО-Адаптивность», в %

	Личностный адаптационный потенциал	Поведенческая регуляция	Коммуникативный потенциал	Моральня нормативность	Дезадаптационные нарушения	Астенические реакции	Психотические реакции
Низкий	62	64	31	0	23	31	9
Средний	15	15	56	75	62	56	70
Высокий	23	21	23	25	15	23	21

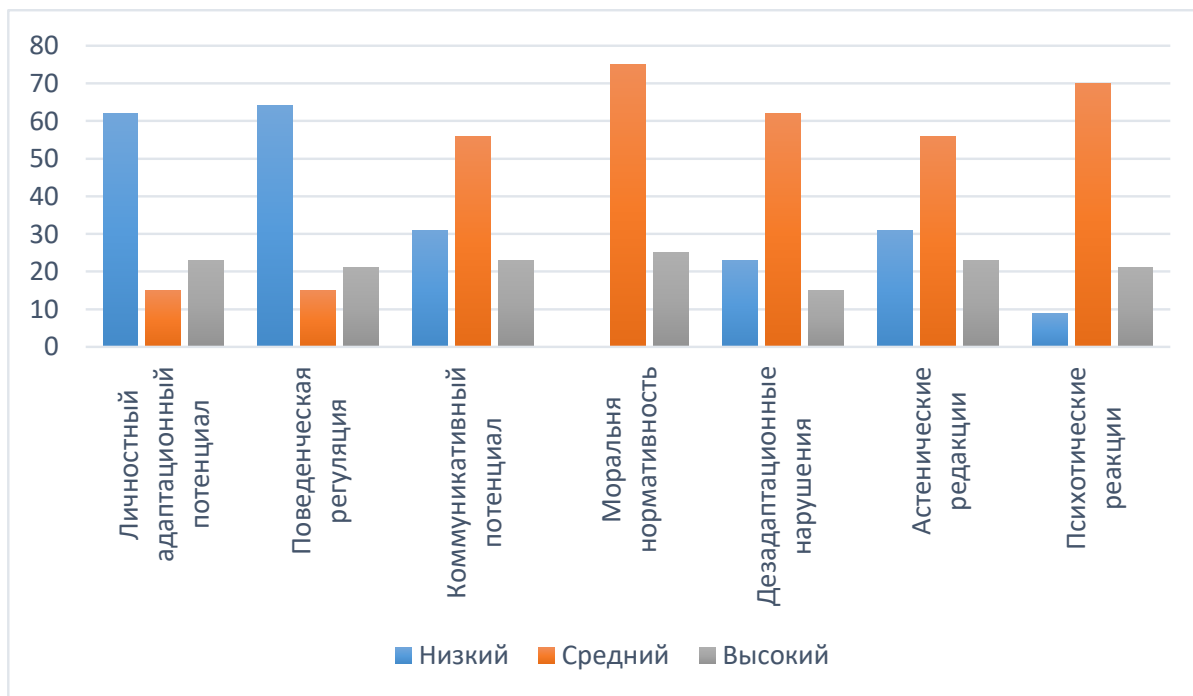


Рис. 1.1 Показатели студентов с инвалидностью и/или ОВЗ по методике «МЛО-Адаптивность», в %

В психодиагностический инструментарий была включена методика «МЛО-Адаптивность», разработанная А.Г. Маклаковым, Чермяниным С.В. [4]. Применяется в мероприятиях профессионально-психологического сопровождения учебной (профессиональной) деятельности для оценки адаптивных возможностей личности.

Результаты показывают, что только 1/5 часть опрошенных студентов демонстрирует достаточный уровень адаптивных возможностей.

При этом до 2/3 части опрошенных студентов находятся в так называемой «группе риска», что выражается в осложненной социализации, эмоциональной неустойчивости, конфликтности, непонимании своей социальной роли, отсутствии мотивации к профессиональной деятельности.

Особо отметим, что, исходя из результатов исследования, успешность адаптации студентов во многом зависит от внешних условий среды. Другими словами, чем благоприятнее, комфортнее и безопаснее (в психологическом смысле) будет для студентов с инвалидностью и/или ОВЗ окружающая социальная среда, тем легче, проще и гармоничнее они будут в эту

среду встраиваться. «Зона комфорта» для таких студентов имеет принципиальное значение, поэтому задача образовательной организации как можно лучше такое поведенческое пространство организовать.

Выводы

В заключение отметим, что психодиагностическое исследование общего психического состояния студентов с инвалидностью и/или ОВЗ показало, что большинство из них обладает низким адаптационным потенциалом, а фактически находятся в состоянии социальной дезадаптации. Это обусловлено снижением адаптационных и морально-волевых качеств и, соответственно, потенциальными трудностями с процессом овладения профессией врача. Поэтому необходимы мероприятия по профилактике социально-психологической дезадаптации студентов для повышения уровня их субъективного психологического благополучия в виде разовых и на постоянной основе социально-психологических тренингов и личного консультирования в рамках социально-педагогического сопровождения студентов с инвалидностью и/или ОВЗ Тверского ГМУ.

Список литературы

1. Алмазов Б.Н. Психологические основы педагогической реабилитации: учеб. пособие / науч. ред. Э.Ф. Зеер. – Екатеринбург: Изд-во Урал. гос. проф.-пед. ун-та, – 2000. – 310 с.
2. Ленъков С.Л. Новая психическая реальность России: Terraincognita или tabularasa? // Человеческий фактор: проблемы психологии и эргономики. – 2006. – № 1(34). – С. 44 – 49.
3. Малкина-Пых И.Г. Справочник практического психолога. – М.: Эксмо. – 2010. – 848 с.
4. Многоуровневый личностный опросник «Адаптивность» (МЛО-АМ) А.Г. Маклакова и С.В. Чермянина // Практическая психодиагностика. Методики и тесты. Учебное пособие. / Ред. и сост. Райгородский Д.Я. – Самара: Издательский Дом «БАХРАХ-М». – 2006. – С. 549 – 558.
5. Реан А.А, Коломинский Я.Л. Социальная педагогическая психология. – СПб.: Питер. – 1999. – 416 с.
6. Grigorieva, D. Professional ethos of medical students: conflict of virtual and real / D. Grigorieva, M. Mikheev, V. Potamskaya // Man. Society. Communication, Veliky Novgorod, 23–24 апреля 2020 года. – Veliky Novgorod: ISO LONDON LIMITED - European Publisher, 2021. – P. 624-630.
7. Gilmanov S.A., Mishchenko V.A., Kukuev E.A., Lobova V.A. Personality progress and social adaptation facilitating physical activation model for disabled university students // Theory and Practice of Physical Culture. – 2021. – No. 4. – P. 53-55.
8. Gertsog G.A., Danilova V.V., Korneev D.N. [et al.] Professional identity for successful adaptation of students - A participative approach // Rupkatha Journal on Interdisciplinary Studies in Humanities. – 2017. – Vol. 9. – No. 1. – P. 301-311. – DOI 10.21659/rupkatha.v9n1.30.
9. Savchenkov A. V., Uvarina N. V., Bogachev A. N., Gnatyshina E. A. First Year Students' Social-Psychological Adaptation to Higher Education Requirements Factor analysis // The European Proceedings of Social and Behavioural Sciences. – 2019. <https://doi.org/10.15405/epsbs.2019.09.02.41>

References

1. Almazov B.N. Psihologicheskie osnovy pedagogicheskoy rehabilitacii: ucheb. posobie / nauch. red. E. F. Zeer. – Ekaterinburg: Izd-vo Ural. gos. prof.-ped. un-ta, – 2000. – 310 s.
2. Len'kov S. L. Novaya psihicheskaya real'nost' Rossii: Terraincognita ili tabularasa? // Chelovecheskij faktor: problemy psihologii i ergonomiki. – 2006. – № 1(34). – S. 44 – 49.
3. Malkina-Pyh I.G. Spravochnik prakticheskogo psihologa. – M.: Eksmo. – 2010. – 848 s.
4. Mnogourovnevyy lichnostnyj oprosnik «Adaptivnost'» (MLO-AM) A.G. Maklakova i S.V. Chermnyanina // Prakticheskaya psihodiagnostika. Metodiki i testy. Uchebnoe posobie. / Red. i sost. Rajgorodskij D.Ya. – Samara: Izdatel'skij Dom «BAHRAH-M». – 2006. – S. 549 – 558.
5. Rean A.A, Kolominskij Ya.L. Social'naya pedagogicheskaya psihologiya. – SPb.: Piter. – 1999. – 416 s.
6. Grigorieva, D. Professional ethos of medical students: conflict of virtual and real / D. Grigorieva, M. Mikheev, V. Potamskaya // Man. Society. Communication, Veliky Novgorod, 23–24 aprelya 2020 goda. – Veliky Novgorod: ISO LONDON LIMITED - European Publisher, 2021. – P. 624-630.
7. Gilmanov S. A., Mishchenko V. A., Kukuev E. A., Lobova V. A. Personality progress and social adaptation facilitating physical activation model for disabled university students // Theory and Practice of Physical Culture. – 2021. – No. 4. – P. 53-55.
8. Gertsog G. A., Danilova V. V., Korneev D. N. [et al.] Professional identity for successful adaptation of students - A participative approach // Rupkatha Journal on Interdisciplinary Studies in Humanities. – 2017. – Vol. 9. – No. 1. – P. 301-311. – DOI 10.21659/rupkatha.v9n1.30.
9. Savchenkov A. V., Uvarina N. V., Bogachev A. N., Gnatyshina E. A. First Year Students' Social-Psychological Adaptation to Higher Education Requirements Factor analysis // The European Proceedings of Social and Behavioural Sciences. – 2019. <https://doi.org/10.15405/epsbs.2019.09.02.41>

RESEARCH OF SOCIAL MALADAPTATION OF STUDENTS WITH DISABILITIES IN THE CONTEXT OF PSYCHOLOGICAL AND PEDAGOGICAL SUPPORT

Mikheev M.I.¹, Grigorieva D.D.²

Abstract

The article presents the basic concepts through which the psychological modes of social adaptation of students with disabilities to educational activities are revealed, namely communicative, activity, psychosomatic, asthenic. The study sample consisted of 26 students with disabilities and/or health limited activities of the 1st, 2nd and 3rd courses of Tver State Medical University. During the interpretation of the results of the study, it was revealed that the majority of respondents had a low level of adaptive capabilities according to the data obtained, the vast majority of students experience difficulties in the field of social interaction. In this regard, the importance of implementing measures and measures for the psychological and pedagogical support of students with disabilities and/or health limited activities in a medical university is emphasized.

Keywords

psychological and pedagogical support, professional identity, social adaptation, maladaptation, training, medical student

¹ Federal State Budgetary Educational Institution of Higher Education «Tver State Technical University», Tver, Russia

² Federal State Budgetary Educational Institution of Higher Education «Tver State Medical University» of the Ministry of Health of Russia, Tver, Russia

For correspondence: Grigorieva D.D., danya72@mail.ru